

未来への創造、可能性への挑戦

# 第30期 事業報告書

自 平成16年4月1日 至 平成17年3月31日

株式会社 **進学会**  
証券コード：9760



株主のみなさまにおかれましては、ますますご清栄のこととお慶び申し上げます。

お陰さまをもちまして、弊社は本年3月1日に東京証券取引所市場第一部に指定されました。これもひとえに株主の皆様をはじめとした多くの方々に日頃からお引き立てを賜りました結果と、厚くお礼申し上げます。

さて、当社は、平成17年3月31日をもちまして、第30期（平成16年4月1日から平成17年3月31日まで）が終了いたしましたので、ここに事業の概況につきまして、ご報告申し上げます。

株主のみなさまにおかれましては、今後ともなお一層のご支援、ご鞭撻を賜りますようお願い申し上げます。

平成17年6月



代表取締役社長

平井睦雄

目次	進学会の経営理念	1
	トピックス	2
	営業の概況	3
	業績等の推移	6
	貸借対照表	8
	損益計算書	9
	会社の概要	10
	株式の状況	11
	事業所の展開	12

(注) 本事業報告書に記載しております数字は、金額及び株式数は表示単位未満の端数を切り捨て、その他につきましては四捨五入により表示しております。

表紙写真：インターネット壁紙集「北海道の道ばたで」より

■進学会の経営理念■

スローガン： **未来への創造、可能性への挑戦**

1. 最新の情報と、充実したサービスの提供をとおして豊かな社会の実現に貢献します。
2. 夢を大切にし、熱意を持って可能性を追究し、たゆまぬ創造・改善に努めます。
3. 向上心とバイタリティーにあふれた人間集団として、会社の永続的発展と個人の幸福をめざします。

■進学会の指導理念■

スローガン： **目標・計画・実行 継続は力なり！**

1. 第一志望校合格主義
2. 授業の質第一主義
3. 能力開発主義

## ▶▶ 積極的な会場戦略 ◀◀

新学期から山口県防府市・島根県出雲市にて本部事務所を開設いたしました。

また、二学期から茨城県常陸太田市・牛久市・岩手県水沢市等に、三学期からは福島県二本松市・島根県安来市等に会場を新設しており、年間では合計19都市に新規開講いたしました。

なお、期末会場数は対前年で27会場増加し、496会場となりました。



## ▶▶ 個別指導の会場数拡大 ◀◀

平成15年3月に札幌市内8会場で開設した個別指導部門の業績は好調に推移し、平成17年3月末では道内21会場、仙台2会場の展開により、売上げ前年比212%を計上しております。

今後も、市場性が見込める地区への拡大を視野に入れてまいります。



## ▶▶ 会場リニューアル進む ◀◀

学習環境のさらなる向上を目指し会場の新築・移転を積極的に進めています。

〈主な新築・移転会場〉  
環状通東会場・あいの里会場・上野幌会場(以上札幌市)、花川会場(石狩市)、江別中央会場(江別市)など。



## ▶▶ 教育ソフト3,200校を超える ◀◀

学校のコンピュータで学習するための教科学習用教育ソフトとして開発しました『Super CAI (シーエーアイ)』及びWeb対応型『Super Interactive School』納入校が本年度3,000校を超え、平成17年3月末の導入実績校は平成3年の発売開始以来、累計で3,250校に達しました。



## (1) 営業の経過及び成果

当期におけるわが国経済は、公共投資は依然として低い水準にあるものの、前半は好調な輸出や消費に支えられ順調な伸びを見せました。しかし、後半には景気の牽引役であったデジタル家電の減速で個人消費が大きく低下し、また、原油価格高騰などにより景気の息切れ感が広がっており、全体としてはもたついた状況から抜け切れておりません。



学習塾業界におきましては、少子化や厳しさが残る雇用情勢、個人消費の回復の鈍さなどマイナス要因はありますが、学習指導要領の改訂とその実施から2年あまりで打ち出された「ゆとり教育見直し」など



といった混乱する教育行政に対し、生徒父母は依然として強い不安感を抱いております。そのような不安感に効果的に対応し

得る当業界への期待感は衰える兆しを見せておりません。そのため、積極的な教室展開を図るとともに生徒父母のニーズに応えた指導内容を提供することで生徒数・売上げを増加させている学習塾が少なくありま

せん。

しかし、このように積極的な地域展開や市場開拓、あるいは独自の指導システム等で業績を伸ばす塾と投資や施策が業績に結びつかず収益状況が悪化する塾や大手進出の影響を受ける小規模塾があるなど、業界内では二極化が進んでおります。これに伴い、業務提携やM&Aの動きが見られ、経営基盤の拡大に向けて各社様々な取り組みが図られております。

このような情勢のもと、当社グループは多様化する顧客ニーズに対応するため、当会計期間も積極的な教室展開やメニューの拡大、個別指導部門拡充など業績向上策に取り組むと同時に、サービスの質の向上、人材の育成と業務の改善・効率化に努力してまいりました。



この結果、当連結会計期間は、  
売上高 8,606百万円（前期比100.7%）  
経常利益 1,673百万円（前期比100.8%）  
と、増収増益を達成することができ、当期純利益は929百万円（前期比106.4%）となりました。



## (2) 当期の見通し

今後の国内経済の見通しにつきましては、個人消費や雇用環境に不安感を残し、企業活動も業績によるばらつきが見られるものの、後半に向かって徐々にではありますが回復基調になるものと予想されます。



当業界を取り巻く環境は依然として楽観視できる状況ではありませんが、生徒父母のニーズを先取りするとともに、市場動向をいち早く取り入れるなどダイナミックな企業姿勢が強く求められております。

当社グループは、引き続き顧客ニーズへの対応とサービスの質の向上に取り組み、積極的な市場開拓や新規事業の開発、及びM&Aを視野に入れた事業拡大を目指してまいります。また、組織体制の充実にも力を注ぎ業務管理体制の改善と効率化に努めてまいります。

これらによって、平成18年3月期（平成17年度）の連結業績につきましては、

売上高 8,630百万円(前期比100.3%)

経常利益 1,690百万円(前期比101.0%)

当期純利益 940百万円(前期比101.2%)

を見込んでいます。

## (3) 部門別の業績

### ①学習塾部門

学習塾部門では、中期経営計画にもりこんだ「3年間で100会場の純増」を達成すべく積極的な教室展開を進めるため、新たな拠点展開地区として、新学期より山口県防府市、島根県出雲市に本部事務所を開設いたしました。

また、夏期からは茨城県常陸太田市、牛久市、岩手県水沢市等、既存本部の周辺を中心に全国21の市と町で講習会を実施し、その内19都市で二学期から通常授業を行いました。

この他、既進出都市でも新設と移転を実施し、積極的に営業地域の拡大を進めてきました。

この結果、17年3月末においては164の市と町に65本部496会場を抱える体制になりました。

また、平成15年3月に札幌市内8会場で開設した個別指導部門は、平成16年3月期では札幌市内に10会場、仙台市に2会場を開設し合計20会場に、平成17年3月期では道内に3会場開設し、合計23会場となっております。

コンピュータを利用した学校向け教育ソフトは従来の製品である『Super CAI』に加えて、平成15年に発売いたしました



『Super Interactive School』が自治体単位の受注を獲得したことなどが寄与し、同ソフトの導入実績校は平成3年の発売開始以来、累計で3,250校に達しています。

これらにより、学習塾部門は  
**売上高 7,231百万円(前期比98.0%)**  
 となりました。  
 このうち、教育ソフトの売上高は  
**250百万円 (前期比95.0%)**  
 です。

## ②スポーツ事業部門

札幌市内3カ所に施設を構えるスポーツクラブZipは、メニューの新設や会員サービスの向上に努め、加えて、運営の効率化や経費節減の努力を続けてきました。

これらにより、  
**売上高 769百万円(前期比97.7%)**  
 となりました。

## ③その他部門

その他部門は、マンション及び駐車場施設の賃貸収入が主なものです。

当期の業績は  
**売上高 605百万円(前期比161.1%)**  
 となりました。



## 事業部門別売上高明細票

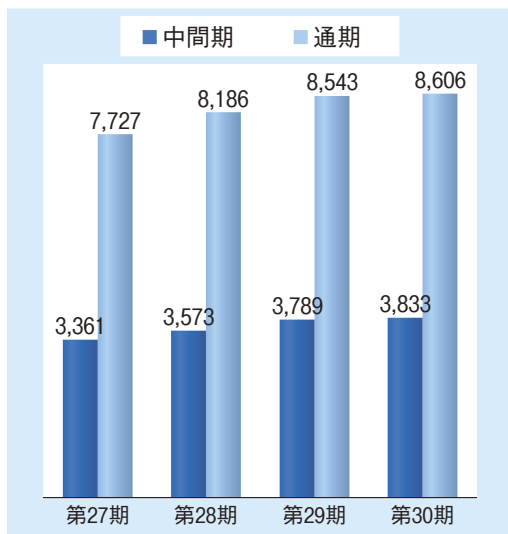
(単位：百万円)

	前 期		当 期	
	平成15年4月1日から 平成16年3月31日まで		平成16年4月1日から 平成17年3月31日まで	
	売上高	構成比	売上高	構成比
学 習 塾 部 門	7,381	86.4%	7,231	84.1%
ス ポ ー ツ 事 業 部 門	786	9.2%	769	8.9%
そ の 他	375	4.4%	605	7.0%
合 計	8,543	100.0%	8,606	100.0%

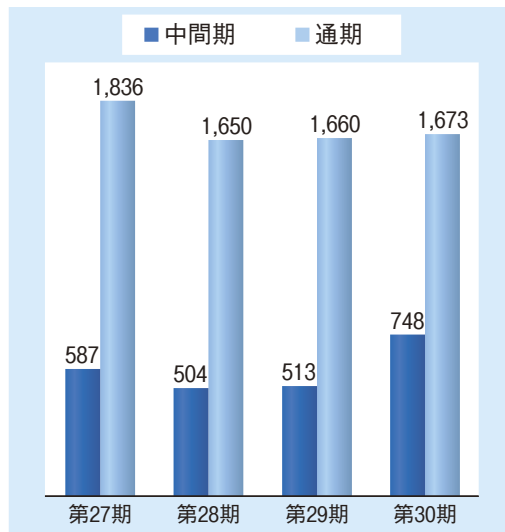
## ◆連結営業成績の推移

(単位：百万円)

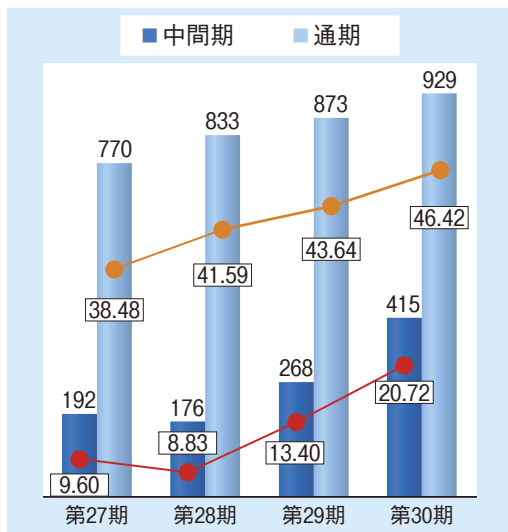
◆連結売上高◆



◆連結経常利益◆



◆連結純利益◆



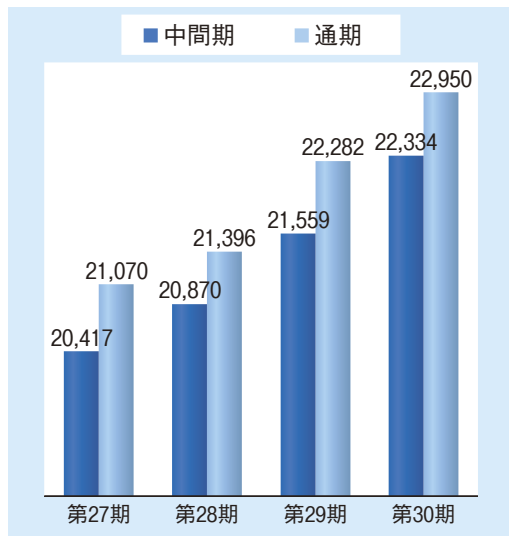
⇒折れ線は1株当たり純利益 (単位：円)



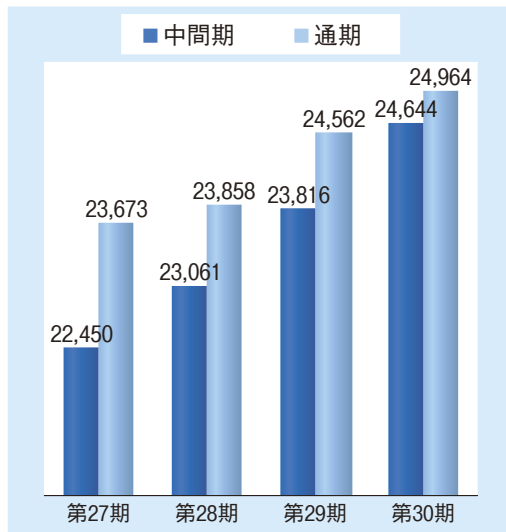
◆連結財産状況の推移

(単位 総資産・株主資本：百万円、一株当り株主資本：円)

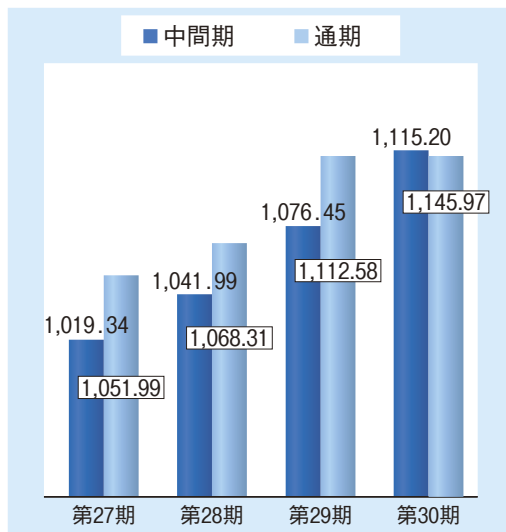
◆連結株主資本◆



◆連結総資産◆



◆一株当り株主資本◆



# 貸借対照表



(単位：百万円)

科目	期別 前期 平成16年 3月31日現在	期別 当期 平成17年 3月31日現在	増減	科目	期別 前期 平成16年 3月31日現在	期別 当期 平成17年 3月31日現在	増減
<b>〈資産の部〉</b>				<b>〈負債の部〉</b>			
流動資産	12,959	12,062	▲896	流動負債	1,905	1,661	▲243
現金及び預金	10,423	9,718	▲704	買掛金	105	116	10
営業未収入金	127	87	▲40	未払金	350	343	▲7
有価証券	1,925	1,729	▲196	未払法人税等	544	428	▲116
たな卸資産	36	44	8	前受金	487	441	▲45
その他流動資産	446	483	36	その他	417	331	▲85
貸倒引当金	▲0	▲0	0	固定負債	374	352	▲22
固定資産	11,602	12,901	1,299	役員退職慰労引当金	242	259	17
有形固定資産	5,383	5,789	406	退職給付引当金	117	82	▲35
建物及び構築物	2,681	2,884	203	預り敷金保証金	14	10	▲3
土地	2,519	2,623	103	負債合計	2,279	2,013	▲265
その他	182	281	99	<b>〈資本の部〉</b>			
無形固定資産	79	56	▲22	資本金	3,984	3,984	0
投資その他の資産	6,140	7,055	915	資本剰余金	3,344	3,344	0
投資有価証券	4,551	5,347	796	利益剰余金	15,160	15,790	629
長期性預金	600	700	100	その他有価証券評価差額金	▲205	▲165	39
その他	1,530	1,308	▲221	自己株式	▲1	▲1	▲0
貸倒引当金	▲541	▲301	240	資本合計	22,282	22,950	668
資産合計	24,562	24,964	402	負債・資本合計	24,562	24,964	402

(単位：百万円)

科目	期別	前 期		当 期		増 減 金 額
		平成15年4月1日から 平成16年3月31日まで 金 額	% 百分比	平成16年4月1日から 平成17年3月31日まで 金 額	% 百分比	
<b>〈経常損益の部〉</b>						
(営業損益の部)						
売 上 高		8,543	100.0	8,606	100.0	62
売 上 原 価		5,196	60.8	5,519	64.1	323
販 売 費 及 び 一 般 管 理 費		1,655	19.4	1,654	19.2	△1
営 業 利 益		1,691	19.8	1,432	16.6	△259
(営業外損益の部)						
営 業 外 収 益		283	3.3	260	3.0	△22
営 業 外 費 用		314	3.7	19	0.2	△295
経 常 利 益		1,660	19.4	1,673	19.4	13
<b>〈特別損益の部〉</b>						
特 別 利 益		0	0.0	30	0.4	-
特 別 損 失		18	0.2	40	0.5	21
税 引 き 前 当 期 純 利 益		1,641	19.2	1,663	19.3	22
法 人 税 住 民 税 及 び 事 業 税		816		680		△135
法 人 税 等 調 整 額		△48		53		102
当 期 純 利 益		873	10.2	929	10.8	55



商 号 株式会社 進学会  
(SHINGAKUKAI CO.,LTD.)

創 立 昭和47年 4 月

設 立 昭和51年 6 月17日

本 社 所 在 地 札幌市白石区本郷通 1 丁目北 1 番15号  
電話 (011)863-5557(代表)

資 本 金 39億8,410万円

従 業 員 数 324名

主要な事業内容 学習指導並びに進学指導  
スポーツ教室及びスポーツ施設の経営  
コンピュータソフトウェアの開発並びに販売



取締役及び監査役	代表取締役社長	平 井	睦 雄
	取締役相談役	高 橋	留 雄 (スポーツクラブ担当)
	専務取締役	猪 上	正 己 (管理本部長)
	常務取締役	熊 谷	栄二郎 (情報システム部担当)
	常務取締役	安 田	博 光 (教務副本部長)
	常務取締役	平 井	崇 浩 (管理本部担当)
	取 締 役	有 金	正 憲 (編集部担当)
	取 締 役	瀧 澤	和 樹 (教務部長)
	監査役 (常勤)	城 畑	隆 二
	監 査 役	長 津	久 和
	監 査 役	桑 澤	嘉 英

- ①会社が発行する株式の総数 47,600,000株
- ②発行済株式の総数 20,031,000株
- ③当期末株主数 2,574名
- ④大株主（上位10名）

株主名	当社への出資状況		当社の当該株主への出資状況	
	持株数	議決権比率	持株数	出資比率
有限会社平井興産	6,342,628株	31.7%	－株	－%
平井睦雄	2,307,320	11.5	－	－
ロンバードオーデイエ ダリエハンチアンドシー	1,560,000	7.8	－	－
平井純子	962,032	4.8	－	－
平井崇浩	588,016	2.9	－	－
平井将浩	588,016	2.9	－	－
平井俊浩	588,016	2.9	－	－
株式会社札幌銀行	466,430	2.3	－	－
ザバンクオブニューヨーク トリティー ジャステック アカウント	409,200	2.0	－	－
メロンバンクトリティー クライアント オムニバス	386,200	1.9	－	－

- ⑤自己株式 3,359株

## 全国164都市に広がる信頼のネットワーク





## ■ 学習塾は全国164の市と町に65本部496会場

◎ **北大学力増進会** 16本部 219会場 本部名横の( )内は本部管轄会場数

札幌西本部 (20)、札幌北本部 (24)、札幌南本部 (17)、札幌東本部 (24)  
旭川本部 (21)、滝川本部 (3)、帯広本部 (17)、釧路本部 (9)、  
北見本部 (9)、網走本部 (4)、岩見沢本部 (8)、千歳本部 (6)、  
苫小牧本部 (11)、小樽本部 (12)、函館本部 (21)、室蘭本部 (13)

◎ **東北大進学会** 15本部 107会場

青森本部 (12)、秋田本部 (5)、盛岡本部 (6)、八戸本部 (7)、  
三沢本部 (2)、仙台本部 (15)、山形本部 (9)、鶴岡本部 (5)、  
米沢本部 (5)、酒田本部 (5)、山形北本部 (3)、福島本部 (12)、  
いわき本部 (11)、郡山本部 (6)、会津若松本部 (4)

◎ **東大進学会** 11本部 60会場

水戸本部 (8)、日立本部 (8)、土浦本部 (5)、つくば本部 (4)、  
長野本部 (7)、松本本部 (5)、飯田本部 (3)、岡谷本部 (5)、  
富山本部 (5)、静岡本部 (7)、富士本部 (3)

◎ **名大進学会** 11本部 58会場

名古屋本部 (5)、豊田本部 (5)、岡崎本部 (2)、一宮本部 (9)、  
四日市本部 (7)、津本部 (5)、鈴鹿本部 (6)、伊勢本部 (4)、  
桑名本部 (5)、松阪本部 (6)、名張本部 (4)

◎ **京大進学会** 8本部 32会場

金沢本部 (5)、福井本部 (5)、鳥取本部 (4)、米子本部 (4)、  
松江本部 (5)、山口本部 (3)、防府本部 (2)、出雲本部 (4)

◎ **九大進学会** 4本部 20会場

長崎本部 (6)、大分本部 (6)、佐賀本部 (4)、佐世保本部 (4)

## ■ スポーツクラブは札幌市に3施設を展開

**Sports Club Zip** 麻生、平岸、琴似

## 株 主 メ モ

決 算 日	毎年3月31日
利 益 配 当 金	利益配当金は、決算日現在の株主名簿及び実質株主名簿に記載された最終の株主に対し、お支払いいたします。
定 時 株 主 総 会	毎年6月に開催いたします。
基 準 日	毎年3月31日 基準日現在の株主名簿等に記載された最終の株主を、その期の定時株主総会において権利を行使することができる株主といたします。 その他必要があるときは、あらかじめ公告いたします。
1 単 元 の 株 式 数	100株
名 義 書 換 代 理 人	東京都中央区八重洲一丁目2番1号
同 事 務 取 扱 場 所	みずほ信託銀行株式会社 証券代行部 〒135-8722 東京都江東区佐賀一丁目17番7号
( 電 話 照 会 及 び ) ( 郵 便 物 送 付 先 )	みずほ信託銀行株式会社 証券代行部 電話フリーダイヤル (0120-288-324)
同 取 次 所	みずほ信託銀行株式会社 全国各支店 みずほインベスターズ証券株式会社 本店および全国各支店
公 告 掲 載 紙	日本経済新聞 決算公告につきましては、当社ホームページに掲載しております。 <a href="http://www.shingakukai.co.jp/">http://www.shingakukai.co.jp/</a>



〒003-0025

札幌市白石区本郷通1丁目北1番15号

TEL011-863-5557

<http://www.shingakukai.co.jp>